

# ***NORDFROST***



**ХОЛОДИЛЬНИКИ**

# СОДЕРЖАНИЕ

ВВЕДЕНИЕ	3
ТЕХНИКА БЕЗОПАСНОСТИ	4
УСТАНОВКА	6
ПЕРЕНАВЕШИВАНИЕ ДВЕРИ	8
ТЕХНИЧЕСКИЕ ХАРАКТЕРИСТИКИ	12
ОПИСАНИЕ	13
ЭКСПЛУАТАЦИЯ	14
ПОЛЕЗНЫЕ СОВЕТЫ И РЕКОМЕНДАЦИИ	15
ЧИСТКА И УХОД	16
ИСПОЛЬЗОВАНИЕ ХОЛОДИЛЬНИКА	17
ХРАНЕНИЕ	18
ПРАВИЛА ТРАНСПОРТИРОВКИ	19
УСТРАНЕНИЕ НЕИСПРАВНОСТЕЙ	19
УТИЛИЗАЦИЯ ПРИБОРА	21
УСЛОВИЯ ГАРАНТИЙНЫХ ОБЯЗАТЕЛЬСТВ	22
ГАРАНТИЙНЫЙ ТАЛОН	25

## ВВЕДЕНИЕ

Благодарим за выбор продукции торговой марки NORDFROST! Мы уверены, что Вы будете использовать нашу продукцию с удовольствием. Пожалуйста, внимательно изучите настоящее руководство. Оно содержит важные указания по безопасности, эксплуатации и уходу за изделием. Позаботьтесь о сохранности настоящего руководства по эксплуатации. Обязательно передайте его вместе с изделием, если оно перейдет к другому хозяину.

Пожалуйста, убедитесь, что все люди, использующие данное изделие, ознакомлены с настоящим руководством по эксплуатации и мерами безопасности.

Производитель и импортер не несут ответственность перед конечным пользователем, если он по каким-то причинам не ознакомился с руководством должным образом. Если Вы столкнулись с неправильной работой изделия, обратитесь к разделу «Поиск и устранение неисправностей». Если информации в данном разделе недостаточно, свяжитесь со справочной службой по вопросам гарантийного и сервисного обслуживания по федеральному номеру 8-800-700-12-25 (звонок по России бесплатный) для получения помощи или вызова уполномоченного специалиста.

Если руководство было утеряно или испорчено, тем самым препятствуя ознакомлению с ним, Вы всегда можете обратиться в справочную службу либо самостоятельно ознакомиться с руководством на официальном сайте **[www.nordfrost.ru](http://www.nordfrost.ru)**.

Мы настоятельно рекомендуем использовать оригинальные запчасти. При обращении в сервисный центр следует иметь под рукой следующую информацию: модель, продуктовый номер и серийный номер. Данная информация находится на технической этикетке изделия.

## ТЕХНИКА БЕЗОПАСНОСТИ

Следующие рекомендации по технике безопасности призваны предотвратить непредвиденные риски и ущерб, вызванные опасной либо ненадлежащей эксплуатацией изделия.

**⚠ ВНИМАНИЕ! Чтобы снизить опасность пожара, удара током или получения травм, при использовании изделия необходимо принять следующие основные меры предосторожности.**

**До включения прибора в электрическую сеть ознакомьтесь с мерами безопасности, приведёнными в разделе «ТЕХНИКА БЕЗОПАСНОСТИ» настоящего Руководства по эксплуатации!**

### Безопасность детей и лиц с ограниченными способностями

Изделие не предназначено для использования лицами (включая детей) с ограниченными физическими или умственными способностями, болезнями органов чувств, недостаточным опытом и знаниями. Указанные категории должны использовать изделие исключительно после обучения и под присмотром лица, ответственного за их безопасность. Не позволяйте детям играть с изделием.

Храните упаковочные материалы в недоступном для детей месте во избежание опасности удушья.

### Правила безопасности

Храните продукты питания в соответствии с рекомендациями их производителя. Никогда не используйте механические или иные приспособления для ускорения процесса оттаивания, если иное не одобрено изготовителем.

Не пытайтесь ремонтировать холодильник самостоятельно. Это опасно для Вас и может повредить изделие. Любое повреждение кабеля может привести к короткому замыканию, возгоранию или поражению электрическим током.

Перемещайте прибор с осторожностью — холодильник имеет значительную массу.

Холодильник предназначен для использования только внутри помещения.

Не допускайте повреждения трубки холодильного контура.

Не располагайте продукты вблизи от распределителя холодного воздуха. Соблюдайте размещение допустимого количества продуктов, чтобы обеспечить нормальную циркуляцию воздуха.

Не размещайте горячие предметы вблизи пластиковых деталей данного прибора.

Не размещайте емкости с жидкостями, особенно газированными или шипучими напитками, в морозильной камере, так как это может привести к росту давления в емкости, и как следствие, взрыву самой емкости и повреждению холодильника.

Не употребляйте фруктовый лед или кубики простого льда прямо из морозильной камеры и не прикасайтесь к его содержимому, если Ваши руки влажные, так как это может привести к ожогу холодом (обморожению).

## Безопасность при работе с электричеством

Холодильник, находившийся на холоде, перед подключением к электросети необходимо выдержать при комнатной температуре не менее 6 часов. Не подключайте холодильник к сети сразу после транспортировки во избежание сбоев в работе системы охлаждения. Подключение изделия к сети возможно не ранее, чем через 4 часа после транспортировки.

Холодильник должен быть подключен только к однофазной сети переменного тока ~220-240В / 50Гц. Если в сети случаются скачки напряжения, то рекомендуется использовать стабилизатор напряжения с автоматической регулировкой напряжения.

Питание в розетке должно соответствовать показателям прибора, розетка также должна быть с заземлением. Не наращивайте шнур питания.

Убедитесь, что вилка шнура питания не зажата и не повреждена. В противном случае, включение может привести к короткому замыканию, поражению электрическим током или перегреву и даже вызвать пожар.

Отключайте холодильник (из сети электропитания в том числе) перед очисткой или его перемещением.

При отключении холодильника от сетевой розетки всегда придерживайте вилку. Не тяните за шнур питания.

Не используйте холодильник, если плафон/крышка лампы внутреннего освещения отсутствует либо лампа неисправна.

Любой электрический компонент (вилка, шнур питания, компрессор и пр.) может быть заменен или отремонтирован только представителем сертифицированной сервисной службы. Должны использоваться только оригинальные запасные части.

Не используйте/не размещайте другие электрические приборы (например, аппараты для приготовления мороженого) внутри холодильника, если это не одобрено заводом-изготовителем.

## Хладагент и риск возникновения пожара

Холодильник содержит небольшое количество хладагента (R600a) в холодильном контуре.

Если холодильник содержит хладагент R600a, который не опасен для окружающей среды, но горюч, убедитесь, что трубки с хладагентом не были повреждены во время транспортировки и монтажа, иначе утечка хладагента может привести к пожару.

В случае утечки хладагента (R600a) держите зажженные свечи, лампы и другие предметы с открытым пламенем и иные источники воспламенения на безопасном расстоянии от холодильника. Тщательно проветрите помещение, чтобы избежать риска возникновения пожара и повреждения глаз.

Не храните в холодильнике предметы, которые обладают легко-воспламеняющимся составом (например, спреи и аэрозоли) или взрывчатые вещества.

Площадь помещения, в котором установлен холодильник, должна составлять не менее 1 м<sup>3</sup> из расчета на каждые 8 г хладагента (R600a). Количество хладагента в Вашем холодильнике указано на технической этикетке.

## УСТАНОВКА

Удалите упаковку и выполните проверку прибора. При обнаружении механических повреждений не включайте холодильник в сеть. Обратитесь в магазин, в котором он был приобретен. В этом случае сохраните все упаковочные материалы.

### Вентиляция

В целях повышения эффективности системы охлаждения и сохранения энергии необходимо обеспечивать хорошую вентиляцию вокруг холодильника для отвода тепла. По этой причине вокруг холодильника должно быть достаточно свободного пространства.

Рекомендуемое расстояние: не менее 75 мм от задней стены, не менее 100 мм до потолка, не менее 100 мм по бокам. Перед холодильником должно быть достаточно пространства для открывания дверцы не менее чем на 135°.

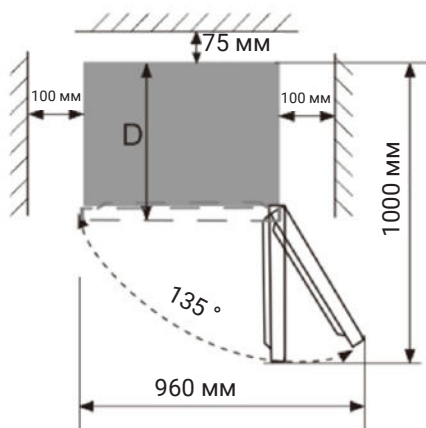
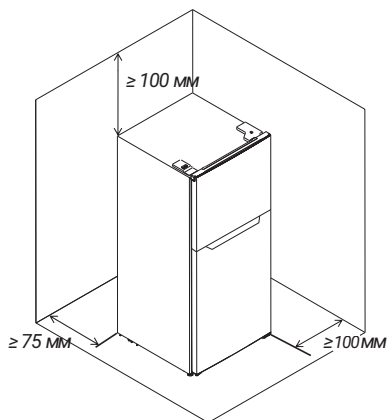
**⚠ ВНИМАНИЕ! Обеспечьте свободный доступ к сетевой вилке и розетке, чтобы иметь возможность отключить прибор от электросети в любой момент.**

Устанавливайте Ваш холодильник в сухом месте на достаточном расстоянии от источников большой влажности.

Размещайте холодильник вдали от прямых солнечных лучей, дождя или снега. Также устанавливайте холодильник на расстоянии от источников тепла, таких как печи, камины или обогреватели.

Место установки изделия должно иметь ровную или почти ровную поверхность.

**⚠ Примечание: данная модель холодильника не может использоваться в качестве встраиваемой модели.**



⚠ **Примечание:** данный холодильник выполняет свои функции при условии соблюдения требований климатического класса. Соответствие климатического класса температурным условиям приведено в таблице:

КЛИМАТИЧЕСКИЙ КЛАСС	ТЕМПЕРАТУРА ОКРУЖАЮЩЕЙ СРЕДЫ
SN	от +10°C до +32°C
N	от +16°C до +32°C
ST	от +16°C до +38°C
T	от +16°C до +43°C

## Выравнивание холодильника

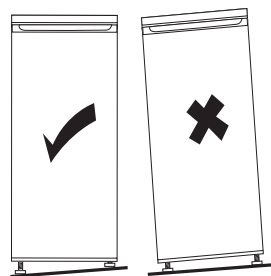
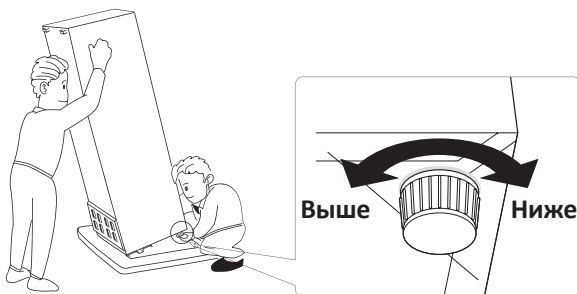
Выравнивание прибора необходимо для устранения возможной вибрации. Регулировку рекомендуется проводить вдвоем.

Рекомендуем Вам произвести следующие действия следующим образом:

1. Слегка наклонив холодильник назад, с помощью колесиков в задней нижней части холодильника подкатите его на место установки.

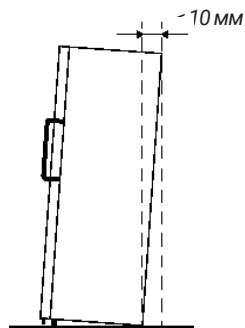
⚠ **ВНИМАНИЕ!** Колесики не предназначены для передвижения холодильника влево или вправо, а должны использоваться только для передвижения вперед-назад.

2. Вращайте передние регулируемые ножки против часовой стрелки, пока они не коснутся пола. Чтобы опустить передний край изделия, вращайте передние регулируемые ножки по часовой стрелке.



3. Отклоните холодильник назад на 10 мм или 0,5°, сделав 1-2 дополнительных оборота регулируемых ножек. Это позволит дверям холодильника возвращаться в закрытое положение.

При необходимости перемещения отрегулируйте ножки обратно, чтобы холодильник можно было беспрепятственно перекачать. Снова выполните вышеуказанные действия по установке после перемещения холодильника на новое место.



## После установки

После установки холодильника, необходимо произвести подготовку к первому использованию, следуя рекомендациям по уходу за холодильником, которые указаны в разделе «Чистка и уход».

## ПЕРЕВЕШИВАНИЕ ДВЕРИ

При необходимости можно изменить стороны открывания двери с правой (согласно поставке) на левую.

**⚠ ВНИМАНИЕ!** Холодильник должен быть отключен от сети во время перевешивания двери.

Для выполнения данной операции Вам понадобятся следующие инструменты:

- отвертка с плоским шлицем;
- крестообразная отвертка;
- гаечный ключ.

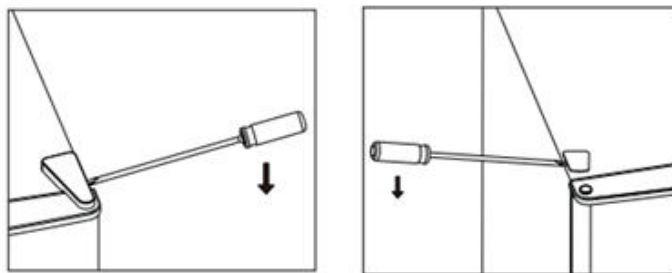
**⚠ Примечание:** прежде чем положить холодильник на заднюю панель, чтобы обеспечить себе доступ к нижней части холодильника, убедитесь, что холодильник будет помещен на упаковочный пенопласт или иной подобный материал, чтобы избежать механических повреждений изделия.

Все снятые детали должны быть сохранены для повторной установки двери.

Не кладите холодильник горизонтально, так как это может привести к повреждению системы охлаждения.

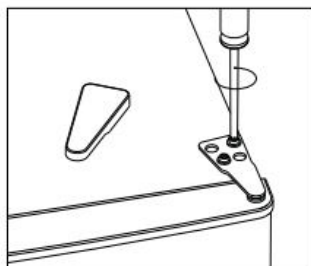
**Необходимо произвести следующие операции для перевешивания двери:**

1. Поставьте холодильник вертикально.
2. Закройте дверь морозильного отделения. С помощью отвертки с плоским шлицем снимите крышку верхней петли и декоративную крышку.

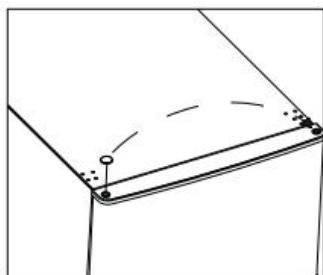


3. Придерживая дверь морозильного отделения руками, открутите крестообразной отверткой болты, которыми фиксируется верхняя петля, и отложите ее в сторону.

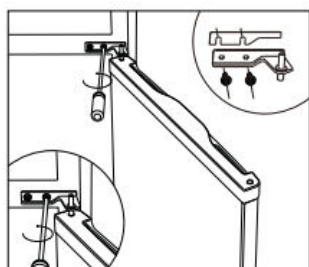




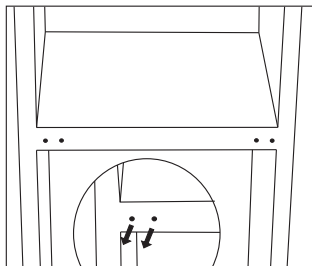
4. Аккуратно снимите пластиковую заглушку на двери морозильной камеры при помощи отвертки с плоским шлицем. Зафиксируйте в соответствующем пазу пластиковую заглушку на противоположной стороне. Аккуратно снимите дверь и поместите ее на мягкую поверхность фронтальной панелью вверх.



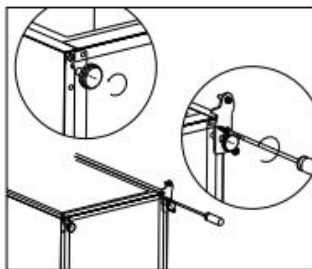
5. Придерживая дверь холодильного отделения, при помощи крестовой отвертки открутите винты средней петли и отложите ее в сторону. Аккуратно приподнимите дверь и снимите ее со штифта нижней петли, затем поместите ее на мягкую поверхность фронтальной панелью вверх.



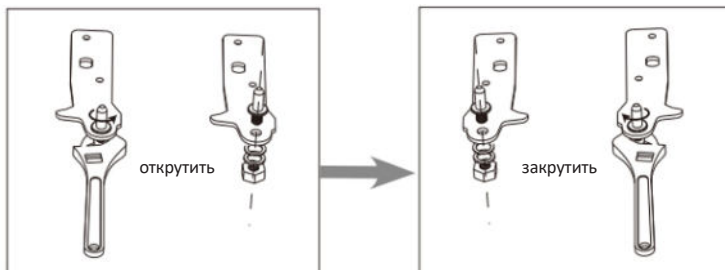
6. Переместите заглушки отверстий для средней петли с левой стороны корпуса холодильника на правую.



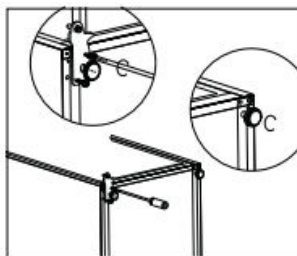
7. Поставьте холодильник таким образом, чтобы обеспечить доступ к его нижней части. Выкрутите регулируемые ножки. Открутите винты и отсоедините нижнюю петлю.



8. Открутите гаечным ключом штифт нижней петли, переверните петлю и установите штифт, как показано на рисунке.

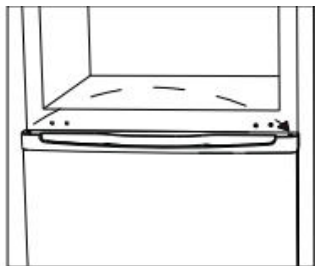


9. Установите нижнюю петлю на левой стороне холодильника. Вкрутите регулируемые ножки.

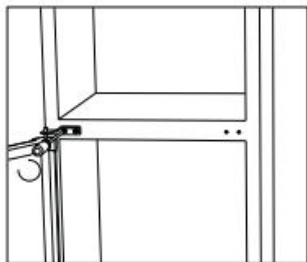


10. Установите дверь холодильного отделения, убедившись, что штифт нижней петли надежно вошел в соответствующее отверстие в нижней части двери.

Переместите заглушку отверстия для средней петли с левой стороны двери на правую.



11. Зафиксируйте среднюю петлю в соответствующих отверстиях на левой стороне корпуса холодильника винтами, предварительно подставив дверь холодильного отделения так, чтобы штифт средней петли вошел в соответствующее отверстие в верхней части двери.



12. Установите дверь морозильного отделения, убедившись, что штифт средней петли надежно вошел в соответствующее отверстие в нижней части двери. Установите верхнюю петлю на левой верхней стороне корпуса холодильника и зафиксируйте ее винтами.

13. Установите крышку верхней петли и декоративную крышку на соответствующие места.

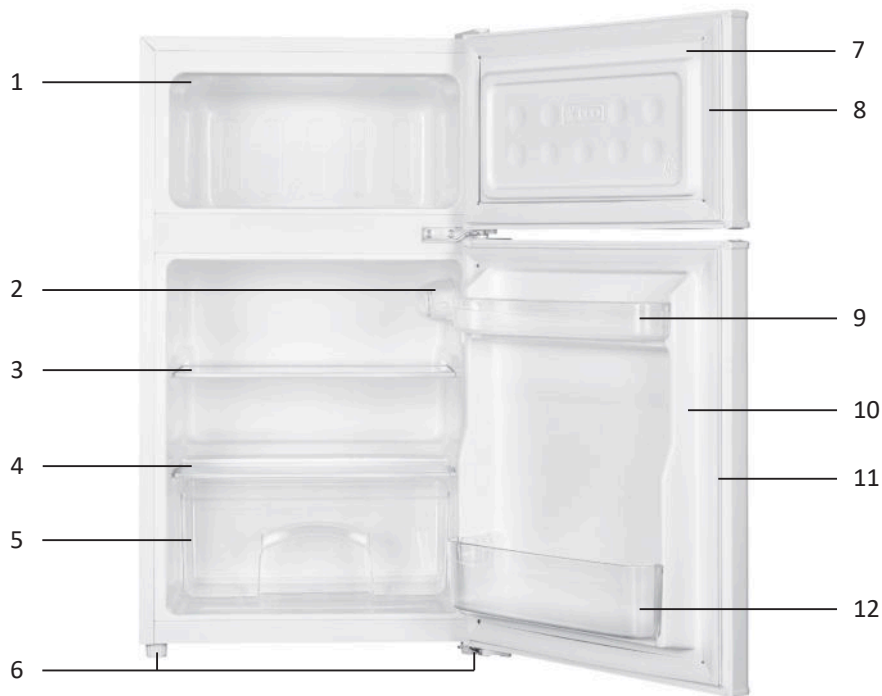
**⚠ Примечание:** после изменения положения холодильника выдержите паузу примерно в 2 часа до подключения прибора в сеть. Если Вы не намерены самостоятельно выполнять описанные выше операции, обратитесь в ближайший сервисный центр. Перевешивание двери будет выполнено специалистами за отдельную оплату. После изменения положения двери проверьте прочность закручивания всех болтов и шарниров.

*Производитель и импортер оставляют за собой право изменять конструкцию, технические характеристики, функции, внешний вид, комплектацию изделия (товара) и т.д. без предварительного уведомления. Вся представленная в инструкции информация, касающаяся комплектации, технических характеристик, функций, цветовых сочетаний и т.д. носит информационный характер и ни при каких условиях не является публичной офертой.*

## ТЕХНИЧЕСКИЕ ХАРАКТЕРИСТИКИ

Холодильник, модель	RFT 90 W
<b>Общие данные</b>	
Общий объем, л	87
Полезный объем, л	85
Тип	двухдверный, TOP
Тип управления	механический
Система размораживания	ручная (Defrost)
Диапазон номинальных напряжений, В	220-240 ~
Номинальная частота, Гц	50
Номинальный ток, А	0,6
Класс защиты от поражения электрическим током	I
Климатический класс	N,ST
Класс энергопотребления	A
Уровень энергопотребления, кВт*ч/год	219
Уровень энергопотребления, кВт*ч/сутки	0,6
Потребляемая мощность, Вт	100
Уровень шума, дБ	42
Хладагент (кол-во, г)	R600a (32)
Количество компрессоров, шт.	1
Тип компрессора	Стандартный
Компрессор, бренд / модель	DANFU / PW58BMF
Количество дверей, шт.	2
Количество камер, шт.	2
Вспениватель теплоизоляции	Циклопентан
Термостат регулируемый	да
<b>Холодильное отделение</b>	
Объем холодильной камеры, л	60
Температурный режим в холодильной камере	+2°C...+8°C
Количество полок (закаленное стекло), шт.	1
Количество полок на дверце (пластик), шт.	2
Отделение для овощей и фруктов (ящик) с крышкой-полкой, шт.	1
Мощность лампы освещения, Вт	10
Подставка для яиц	1/6
<b>Морозильное отделение</b>	
Морозильное отделение	**** (4 звезды)
Полезный объем, л	25
Температурный режим в морозильной камере	-22°C...-18°C
Ящик выдвижной, шт.	0
Мощность замораживания, кг/сутки	2
Автономное сохранение холода, ч	7
Лоток для льда, шт.	1
<b>Размеры и вес</b>	
Без упаковки, мм (Ш×Г×В)	480×515×850
С упаковкой, мм (Ш×Г×В)	500×540×885
Вес нетто, кг	24
Вес брутто, кг	26
Цвет	W - белый
<b>Особенности</b>	
Перевешиваемые двери	да
Съемные моющиеся уплотнители	да

## ОПИСАНИЕ



- |    |                                                     |     |                          |
|----|-----------------------------------------------------|-----|--------------------------|
| 1. | Корпус холодильника                                 | 7.  | Дверь морозильной камеры |
| 2. | Регулятор температуры (термостат) / лампа освещения | 8.  | Дверной уплотнитель      |
| 3. | Полка стеклянная                                    | 9.  | Полка дверная верхняя    |
| 4. | Крышка-полка ящика для овощей и фруктов             | 10. | Дверь холодильной камеры |
| 5. | Ящик для овощей и фруктов                           | 11. | Дверной уплотнитель      |
| 6. | Регулируемые ножки                                  | 12. | Полка дверная нижняя     |

**⚠ Примечание:** благодаря постоянной модификации наших холодильников, Ваш холодильник может незначительно отличаться от описания в данной инструкции по эксплуатации, но его функции и правила эксплуатации остаются прежними.

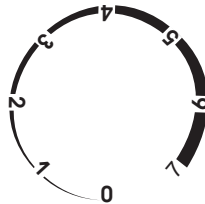
## ЭКСПЛУАТАЦИЯ

### Начало работы и регулировка температуры

Вставьте вилку питания в розетку.

Регулятор температуры (термостат) располагается на правой внутренней стороне холодильной камеры.

Установка регулятора в положение «0» останавливает цикл охлаждения, но не выключает питание холодильника. Поворот по часовой стрелке автоматически включает цикл охлаждения и настраивает его интенсивность. Если после поворота работа холодильника не началась, подождите 3-5 минут, а затем переподключите его к сети питания.



Положение «1» означает: наивысшая температура, самый теплый режим работы. Положение «7» означает: наименьшая температура, самый холодный режим работы.

**⚠ ВНИМАНИЕ!** В обычных условиях для оптимального сохранения продуктов рекомендуется устанавливать регулятор в положение «4». Если необходимо установить температуру выше или ниже средней, то переведите регулятор в соответствующее положение.

Если количество продуктов незначительное либо температура окружающей среды умеренная, рекомендуется устанавливать более теплый режим работы. В случае хранения большого количества продуктов либо при высокой температуре окружающей среды настройте регулятор температуры на более холодный режим «5» или «6».

**⚠ Примечание:** настройка регулятора в положения «6» или «7» при высокой температуре окружающей среды (например, в жаркие летние дни) заставит компрессор работать слишком долго или даже непрерывно для поддержания низкой температуры внутри холодильника.

## ПОЛЕЗНЫЕ СОВЕТЫ И РЕКОМЕНДАЦИИ

### Энергосбережение

Для экономии электроэнергии советуем Вам следовать следующим рекомендациям:

- не держите двери холодильника подолгу открытыми;
- не размещайте холодильник вблизи источников тепла (прямые солнечные лучи, плиты, радиаторы и т.д.);
- не устанавливайте температуру ниже (холоднее), чем Вам на самом деле необходимо;
- не размещайте в холодильнике недавно приготовленные (теплые) продукты питания;
- устанавливайте холодильник в хорошо вентилируемых помещениях.
- вы можете извлечь некоторые ящики и полки, чтобы обеспечить больший объем хранения продуктов и снизить потребление энергии.

### Замораживание продуктов в морозильной камере

При первом запуске или после долгого перерыва, дайте холодильнику проработать не менее 2 часов на максимальных настройках перед загрузкой в него продуктов.

Рекомендуется замораживать только качественные, свежие и очищенные пищевые продукты.

Рекомендуется делить продукты на небольшие порции/части, что позволит им быстро и полностью замораживаться, а также быстро порционно размораживаться.

Не позволяйте свежим не замороженным продуктам касаться уже замороженных, чтобы избежать нагрева (повышение температуры) последних.

Будьте осторожны с замороженными продуктами — соприкосновение с ними открытых кожных покровов может привести к ожогу холодом (обморожению).

### Хранение продуктов

Убедитесь, что замороженные продукты правильно хранились продавцом.

Время, которое провел замороженный продукт вне морозильной камеры, оказывает влияние на его качество – постарайтесь переместить его из магазина в морозильную камеру как можно скорее.

Размороженные продукты быстро портятся. Замораживать их повторно не рекомендуется.

Не превышайте срок хранения, указанный производителем продуктов.

Размещайте продукты внутри холодильника таким образом, чтобы не нарушать циркуляцию воздуха.

Упаковывайте продукты, имеющие сильный запах.

Не ставьте в холодильник горячие продукты, так как температура внутри холодильника резко повышается, - это приводит к более интенсивной работе компрессора, и как следствие, повышению энергопотребления.

Закрывайте или упаковывайте продукты, имеющие сильный и/или резкий запах.

## ЧИСТКА И УХОД

Чистку холодильника рекомендуется производить не менее 1 раза в 2 месяца, следуя рекомендациям, указанным в данном разделе.

**⚠ ВНИМАНИЕ! Во избежание поражения электрическим током отключите холодильник от сети перед началом и во время чистки!**

**Не используйте пароочиститель для чистки холодильника.**

**Перед повторным включением убедитесь, что прибор сухой.**

### Внешняя очистка

Протирайте холодильник чистой мягкой тканью.

Наносите воду на ткань (тряпку), а не на поверхность холодильника. Это обеспечит равномерное распределение влаги по поверхности.

Нанесите на двери, ручки и корпус холодильника мягкое моющее средство в небольшом количестве, а затем насухо вытрите мягкой тканью.

**⚠ ВНИМАНИЕ! Не используйте острые предметы в процессе чистки, чтобы не поцарапать поверхность холодильника. При необходимости используйте пластиковый скребок.**

**⚠ ВНИМАНИЕ! Не используйте растворители, автомобильные моющие средства, отбеливатели, эфирные масла, абразивные чистящие средства или органические растворители, такие как бензол для очистки холодильника. Они могут повредить поверхность холодильника и/или привести к пожару.**

### Внутренняя очистка

Протрите холодильник изнутри слабым раствором бикарбоната соды, а затем смойте теплой водой, используя выжатую губку или тряпку. Протрите насухо все перед помещением полок, ящиков на место. Тщательно протрите все поверхности и съемные части.

**⚠ ВНИМАНИЕ! Не используйте острые предметы для удаления инея из морозильной камеры. Только после полного осушения внутренней поверхности морозильной камеры Вы можете подключить холодильник к сети.**

### Чистка дверных уплотнителей

Регулярно производите чистку дверных уплотнителей. Липкие продукты питания и напитки, касаясь уплотнителя, могут затем вызывать прилипание уплотнителя к дверной рамке холодильника и повреждать уплотнитель при открывании двери. Протирайте уплотнитель мягким моющим средством и теплой водой, затем насухо вытирайте.

**⚠ ВНИМАНИЕ! Только после того, как дверные уплотнители полностью высушены, Вы можете включить холодильник в сеть.**



## Размораживание

Данный холодильник имеет систему охлаждения Low Frost, с которой холодильное отделение всегда поддерживает оптимальную влажность, а морозильное отделение не требует частой разморозки.

Вода, содержащаяся в продуктах, а также воздух, проникающий внутрь холодильника во время открывания двери, могут способствовать образованию льда внутри изделия. При нарастании слоя инея в морозильной камере до 5 см и более необходимо провести размораживание. Для этого вначале отключите изделие от сети и освободите от содержимого. Для ускорения процесса размораживания можно поместить внутрь лоток с горячей водой. После уменьшения слоя инея воспользуйтесь пластиковой ложкой или ковшиком для его удаления.

**⚠ ВНИМАНИЕ! Не используйте механические приспособления и другие средства для ускорения процесса размораживания кроме тех, которые рекомендует производитель.**

После окончательного размораживания удалите остатки воды мягкой тканью. Рекомендуется одновременно проводить размораживание и очистку морозильника.

## Замена лампы освещения

**⚠ ВНИМАНИЕ! Пользователь не должен самостоятельно заменять лампочку! Если лампочка повреждена, свяжитесь со специалистами по номеру бесплатной горячей линии, и Вам окажут помощь.**

**⚠ ВНИМАНИЕ! Замена лампы неквалифицированным специалистом может привести к травме или серьезной поломке прибора.**

## ИСПОЛЬЗОВАНИЕ ХОЛОДИЛЬНИКА

В данном разделе Вы найдете рекомендации по использованию наиболее полезных функций/опций холодильника. Пожалуйста, внимательно ознакомьтесь с ними.

Морозильная камера предназначена для продуктов, которые необходимо хранить в замороженном состоянии, таких как мясо, рыба, мороженое, пицца, овощи и фрукты, мороженое и т.д.

В холодильной камере рекомендуется хранить следующие продукты в соответствующих отделениях:

**Дверные полки:** продукты с натуральными консервантами, такие как джемы, соки, напитки, приправы. Не рекомендуется хранить скоропортящиеся продукты.

**Ящик для овощей и фруктов:** фрукты, зелень и овощи.

**Стеклянные полки:** молочные продукты, яйца, продукты, которые не нужно готовить, например, готовые к употреблению продукты, мясные деликатесы.

**Полки:** полки в холодильнике могут быть расположены по желанию пользователя на соответствующих направляющих на стенках холодильной камеры.

**Дверные полки:** полки на двери подходят для хранения яиц, упакованных продуктов питания, напитков и пр. Не помещайте слишком тяжелые продукты на данные полки. Полки на двери можно снять для чистки.

Разборка производится следующим образом: аккуратно потяните полку в указанном на рисунке направлении, пока она не снимется с направляющих на двери. После чистки установите полку обратно.

**Ящики для овощей и фруктов:** данные ящики предназначены для хранения/охлаждения овощей и фруктов. Пожалуйста, при вынимании ящика, не забывайте предварительно убрать продукты из него.

Размещайте продукты внутри холодильника таким образом, чтобы не нарушать циркуляцию воздуха.

Храните продукты в герметичной (воздухонепроницаемой) алюминиевой упаковке или полиэтиленовой пищевой пленке.

Постные продукты хранятся дольше жирных, соль сокращает срок хранения продуктов.

Рекомендованное время хранения продуктов при соблюдении рекомендуемых производителем настроек температуры составляет не более 3-х дней для холодильной камеры и не более 1 месяца — для морозильной. Под воздействием иных факторов рекомендованное время хранения продуктов может сократиться.

Фрукты и овощи тщательно вымойте и поместите в выдвижной ящик в холодильной камере.

Молоко в бутылках должно быть закрыто крышкой и храниться на дверных полках.

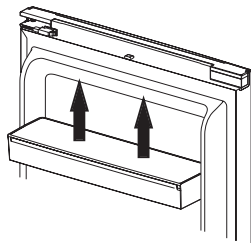
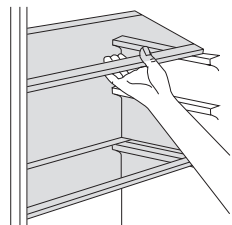
Рекомендуется указывать даты на упаковке продуктов, чтобы отслеживать время их хранения.

Не рекомендуется хранить в холодильнике бананы, лук, картофель, чеснок.

## ХРАНЕНИЕ

При выключении холодильника на продолжительный срок, необходимо выполнить следующие действия:

- извлеките все продукты;
- отключите прибор от сети;
- тщательно протрите холодильник изнутри;
- убедитесь, что двери зафиксированы в полуоткрытом состоянии, чтобы не препятствовать циркуляции воздуха.



## ПРАВИЛА ТРАНСПОРТИРОВКИ

Транспортируйте холодильник в оригинальной упаковке в вертикальном рабочем положении любым видом крытого транспорта. Надежно закрепляйте изделие во избежание возможного падения или перемещения внутри транспортного средства. При погрузочно-разгрузочных работах не наклоняйте холодильник на угол свыше 45° во избежание повреждения компрессора или всей системы.

Не подвергайте холодильник ударному воздействию.

## УСТРАНЕНИЕ НЕИСПРАВНОСТЕЙ

Если у Вас возникли проблемы с Вашим холодильником или Вы обеспокоены тем, что холодильник работает неправильно, Вы можете выполнить несколько простых операций, прежде чем обращаться в сервисный центр. Перед поиском неисправностей отключите прибор от сети питания.

НЕИСПРАВНОСТЬ	ВОЗМОЖНЫЕ ПРИЧИНЫ И ВАРИАНТЫ РЕШЕНИЙ
Устройство не работает правильно	Убедитесь в том, что кабель питания подключен к розетке должным образом.
	Вызовите квалифицированного специалиста для проверки исправности розетки.
	Проверьте предохранитель и замените его, если это необходимо.
	Температура окружающей среды слишком низкая. Попробуйте установить температуру ниже (холоднее).
Неприятные запахи из холодильника	Возможно, необходимо произвести чистку, воспользовавшись рекомендациями, приведенными в разделе «Чистка и уход».
	Запахи могут исходить от продуктов, контейнеров, упаковок и т.д.
Шумы из холодильника	Следующие шумы являются нормой: <ul style="list-style-type: none"> <li>• шум работы компрессора;</li> <li>• шум циркуляции воздуха во время работы небольшого вентилятора в морозильной камере или других частях холодильника;</li> <li>• булькающий звук похож на кипение воды;</li> <li>• щелчки перед стартом работы компрессора.</li> </ul> <p>Некоторые посторонние шумы могут быть устранены посредством регулирования высоты ножек, отодвиганием холодильника от стены или других объектов.</p>
Мотор работает безостановочно	В следующих случаях шум работающего мотора является нормой: <ul style="list-style-type: none"> <li>• температура установлена ниже необходимой;</li> <li>• большой объем теплых продуктов был недавно помещен в холодильник;</li> <li>• температура окружающей среды очень высока;</li> <li>• двери открыты продолжительное время, либо часто открываются;</li> <li>• первое включение холодильника либо включение после длительного перерыва.</li> </ul>
Слой инея наблюдается внутри холодильника	Убедитесь, что продукты не препятствуют циркуляции воздуха. Проконтролируйте, чтобы дверь была плотно закрыта. Для удаления инея используйте рекомендации, приведенные в разделе «Чистка и уход».
Температура внутри слишком высока	Понижьте температуру согласно рекомендациям в разделе «Эксплуатация». Возможно, Вы оставили двери открытыми надолго, слишком часто открывали двери, что-то мешает дверям закрыться, холодильник установлен без соблюдения необходимой дистанции от стен, электроприборов и т.д.

## ХОЛОДИЛЬНИКИ

Температура внутри слишком низкая	Повысьте температуру согласно рекомендациям в разделе «Эксплуатация».
Двери с трудом закрываются	Проверьте угол наклона холодильника. Фронтальная часть холодильника должна быть не более 10-15 мм выше задней, чтобы дверь возвращалась в закрытое положение.
Лампа освещения не работает	Лампа отсутствует или вышла из строя. Чтобы произвести замену лампочки, следуйте рекомендациям, приведенным в разделе «Чистка и уход».
	Система управления отключила освещение, так как дверь была открыта в течение продолжительного времени. Снова закройте и откройте дверь для включения освещения.
Вода капает на пол	Сливной поддон не выровнен либо что-то мешает сливу воды по трубке в поддон.

**⚠ ВНИМАНИЕ!** Если неисправность устранить не удастся, обратитесь к специалистам ремонтного предприятия.

## УТИЛИЗАЦИЯ ПРИБОРА

**⚠ ВНИМАНИЕ! Недопустима утилизация данного прибора как обычного мусора!**



Перед утилизацией нужно отключить холодильник от розетки. Обрежьте кабель сразу за холодильником, чтобы предотвратить его дальнейшее использование.

Утилизируйте упаковочные материалы (например, пластиковые пакеты и пенопласт) в местах, недоступных для детей. Упаковочные материалы могут быть небезопасны для детей.

Перед утилизацией холодильника снимите дверцу, чтобы дети или небольшие животные не оказались заперты внутри.

Корпус, глухие двери, боковые части оборудования подлежат захоронению на полигонах бытовых и промышленных отходов по правилам и требованиям, установленным местной администрацией;

Сжигание теплоизоляции корпуса, боковых частей категорически запрещается ввиду образования при горении токсических веществ;

Компрессор, пускозащитное реле, проводка, теплообменники, алюминиевый профиль дверей, вентиляторы могут утилизироваться как лом черных и цветных металлов на предприятиях по переработке металла.

Элементы стеклянной структуры утилизируются на специализированном предприятии по утилизации стекла.

Лампы освещения утилизируются на специализированном предприятии по утилизации люминесцентных ламп.

Правильная утилизация холодильного прибора после окончания срока службы (эксплуатации) поможет предотвратить потенциально вредное воздействие на окружающую среду и здоровье человека.

Этот прибор содержит компоненты из горючего материала и не может быть утилизирован с обычным бытовым мусором (отходами). Для получения более подробных сведений об утилизации старого оборудования обратитесь в администрацию города или службу, занимающуюся утилизацией.

### Правильная утилизация данного продукта

Утилизация прибора производится в соответствии с нормами и правилами, принятыми местной администрацией.

Старые электрические изделия могут содержать опасные вещества, поэтому правильная утилизация старого оборудования поможет предотвратить возможные негативные последствия для окружающей среды и здоровья человека.

Старое оборудование может содержать детали, которые могут быть повторно использованы для ремонта других изделий, а также другие ценные материалы, которые можно переработать, чтобы сохранить ограниченные ресурсы.

Вы можете отнести свой прибор в магазин, где он был приобретён, либо связаться с органами местного самоуправления для получения подробных сведений о ближайшем пункте приёма отходов электрического и электронного оборудования (WEEE). Обратитесь в администрацию города или службу, занимающуюся утилизацией.

## УСЛОВИЯ ГАРАНТИЙНЫХ ОБЯЗАТЕЛЬСТВ

### УВАЖАЕМЫЙ ПОКУПАТЕЛЬ!

Настоящий документ не ограничивает определенные законом права потребителей, но дополняет и уточняет оговоренные законом обязательства, предполагающие наличие соглашения сторон либо договора.

### ПРАВИЛЬНОЕ ЗАПОЛНЕНИЕ ГАРАНТИЙНОГО ТАЛОНА

Внимательно ознакомьтесь с гарантийным талоном и проследите, чтобы он был правильно заполнен и имел штамп Продавца. При отсутствии штампа Продавца и даты продажи (либо кассового чека с датой продажи) гарантийный срок изделия исчисляется с даты производства изделия.

Запрещается вносить в Гарантийный талон какие-либо изменения, а также стирать или переписывать какие-либо указанные в нем данные.

### ВНЕШНИЙ ВИД И КОМПЛЕКТНОСТЬ ИЗДЕЛИЯ

Тщательно проверьте внешний вид изделия и его комплектность. Все претензии по внешнему виду и комплектности изделия предъявляйте Продавцу при покупке изделия.

### СРОК СЛУЖБЫ

Срок службы изделий NORDFROST составляет 5 лет со дня продажи через розничную торговую сеть. В течение этого времени изготовитель обеспечивает потребителю возможность использования товара по назначению, а также выпуск и поставку запасных частей в торговые и ремонтные предприятия.

### ГАРАНТИЯ

Гарантийный срок – 2 года со дня продажи через розничную торговую сеть.

Месяц и год изготовления зашифрован в серийном номере и указан на технической этикетке.

### **ГАРАНТИЙНЫЙ РЕМОНТ НЕ ОСУЩЕСТВЛЯЕТСЯ В СЛЕДУЮЩИХ СЛУЧАЯХ:**

- если изделие использовалось в целях, не соответствующих прямому назначению;
- если неисправность явилась следствием небрежной эксплуатации, неправильной транспортировки или условий хранения, вследствие чего изделие имеет механические повреждения;
- если выход из строя произошел в результате естественного износа комплектующих;
- если имеются повреждения, причиной которых стало попадание внутрь изделия посторонних предметов, жидкости и т.д.;
- если обнаружены доказательства самостоятельного вскрытия изделия или его ремонт вне гарантийного сервисного центра;
- при неисправностях, возникших из-за перегрузки, повлекшей за собой деформацию или выход из строя внутренних механизмов, а также вследствие скачков или несоответствия напряжения электросети;
- если произошел естественный износ внешнего покрытия, пластиковых и металлических деталей и других материалов, не участвующих в непосредственной механической работе изделия.

### **СТОИМОСТЬ РЕМОНТА ОПЛАЧИВАЕТСЯ ПОКУПАТЕЛЕМ, ЕСЛИ:**

- гарантийный период закончился;
- гарантия не распространяется на данный вид неисправности;
- для определения вида поломки требуется экспертиза, в результате которой доказано, что гарантия не распространяется на данный вид неисправности.

## СЕРВИСНЫЕ ЦЕНТРЫ

Компания-производитель оставляет за собой право без предварительного уведомления вносить изменения в список авторизованных сервисных центров, включая изменения адресов и существующих телефонов.

Если у Вас возникли вопросы по гарантийному сервисному обслуживанию либо Вы хотите приобрести запчасти или комплектующие, обратитесь в любой авторизованный сервисный центр или же позвоните по единому телефону сервисной службы:

**8-800-700-12-25**

**(звонок по России бесплатный)**

**Manufacturer:** HOMA APPLIANCES CO., LTD.

**Address:** No.54 NORTH DONGFU ROAD, NANTOU, ZHONGSHAN, GUANGDONG, 528427, CHINA.

**Изготовитель:** ХОМА ЭППЛЯНСИЗ КО., ЛТД.

**Адрес:** № 54 НОРС ДОНФУ РОУД, НАНЬТОУ, ЧЖУНШАНЬ, ГУАНДУН, 528427, КИТАЙ.

**Импортер:** ООО «Диорит-Технис»

**Адрес:** 347800, Россия, Ростовская область, г. Каменск-Шахтинский, ул. Ворошилова, 152.

Тел.: +7 (863) 203-71-01/02/03, e-mail: info@nordfrost.ru

Изготовлено в Китае

Месяц и год изготовления зашифрованы в серийном номере и указаны на технической этикетке.

Пример расшифровки серийного номера:

**9028 40100 11 0001 60 7**, где

**401** – порядковый номер года изготовления в текущем десятилетии и месяца изготовления (01.2024)

**0001** – индивидуальный номер изделия в партии

## ПРИ ОБРАЩЕНИИ В СЕРВИСНЫЙ ЦЕНТР, ПОЖАЛУЙСТА, СООБЩИТЕ:

1. Характер неисправности (как можно точнее)
2. Номер модели
3. Серийный номер
4. Имя Покупателя, адрес, номер телефона
5. Дату покупки
6. Удобную дату для визита специалиста



www.nordfrost.ru



По коммерческим вопросам, а также вопросам сотрудничества в рамках программы NORDFROST обращайтесь по телефонам:

**+7 (863) 203-71-01 (02,03)**



## ГАРАНТИЙНЫЙ ТАЛОН

Талон действителен при наличии всех штампов и отметок

Модель № \_\_\_\_\_

Дата приобретения: \_\_\_\_\_

Серийный номер: \_\_\_\_\_

ФИО и телефон покупателя: \_\_\_\_\_

Наименование и юридический адрес организации продавца: \_\_\_\_\_

Подпись продавца: \_\_\_\_\_

Печать продающей организации: \_\_\_\_\_

Данные отрывные купоны заполняются представителем сервисного центра, производящего ремонт изделия. После ремонта данный гарантийный талон (за исключением заполненного отрывного купона) должен быть возвращен Владельцу.

### Купон №1

Модель № \_\_\_\_\_

Серийный номер: \_\_\_\_\_

Дата поступления в ремонт: \_\_\_\_\_

Дата выдачи прибора: \_\_\_\_\_

Вид ремонта: \_\_\_\_\_

М.п.

### Купон №2

Модель № \_\_\_\_\_

Серийный номер: \_\_\_\_\_

Дата поступления в ремонт: \_\_\_\_\_

Дата выдачи прибора: \_\_\_\_\_

Вид ремонта: \_\_\_\_\_

М.п.

### Купон №3

Модель № \_\_\_\_\_

Серийный номер: \_\_\_\_\_

Дата поступления в ремонт: \_\_\_\_\_

Дата выдачи прибора: \_\_\_\_\_

Вид ремонта: \_\_\_\_\_

М.п.

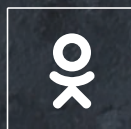




Официальный сайт NORDFROST - [www.nordfrost.ru](http://www.nordfrost.ru)



Присоединяйтесь к нам в социальных сетях:



В них вы можете подробно ознакомиться с ассортиментом бренда NORDFROST, найти интересующую информацию по технике, посмотреть видеообзоры на понравившийся товар, принять участие в конкурсах и розыгрышах, а также быть в курсе последних акций и новинок!