

NORDFROST



**ВОЗДУХООЧИСТИТЕЛЬ
(ВЫТЯЖКА)**

СОДЕРЖАНИЕ

| | |
|---|----|
| ВВЕДЕНИЕ | 3 |
| МЕРЫ ПРЕДОСТОРОЖНОСТИ | 4 |
| ТЕХНИЧЕСКИЕ ХАРАКТЕРИСТИКИ | 5 |
| КОМПЛЕКТАЦИЯ | 6 |
| УПРАВЛЕНИЕ И ФУНКЦИИ | 6 |
| УСТАНОВКА | 7 |
| УХОД | 10 |
| ВОЗМОЖНЫЕ НЕИСПРАВНОСТИ И ИХ УСТРАНЕНИЕ | 11 |
| УТИЛИЗАЦИЯ | 12 |
| УСЛОВИЯ ГАРАНТИЙНЫХ ОБЯЗАТЕЛЬСТВ | 13 |
| ГАРАНТИЙНЫЙ ТАЛОН | 17 |

ВВЕДЕНИЕ

Благодарим за выбор продукции торговой марки NORDFROST! Мы уверены, что Вы будете использовать нашу продукцию с удовольствием. Пожалуйста, внимательно изучите настоящее руководство. Оно содержит важные указания по безопасности, эксплуатации и уходу за изделием. Позаботьтесь о сохранности настоящего руководства по эксплуатации. Обязательно передайте его вместе с изделием, если оно перейдет к другому хозяину.

Пожалуйста, убедитесь, что все люди, использующие данное изделие, ознакомлены с настоящим руководством по эксплуатации и мерами безопасности.

Производитель и импортер не несут ответственность перед конечным пользователем, если он по каким-то причинам не ознакомился с руководством должным образом. Если Вы столкнулись с неправильной работой изделия, обратитесь к разделу «Поиск и устранение неисправностей». Если информации в данном разделе недостаточно, свяжитесь со справочной службой по вопросам гарантийного и сервисного обслуживания по федеральному номеру **8-800-700-12-25** (звонок по России бесплатный) для получения помощи или вызова уполномоченного специалиста.

Если руководство было утеряно или испорчено, тем самым препятствуя ознакомлению с ним, Вы всегда можете обратиться в справочную службу либо самостоятельно ознакомиться с руководством на официальном сайте **www.nordfrost.ru**.

МЕРЫ ПРЕДОСТОРОЖНОСТИ ПЕРЕД НАЧАЛОМ ИСПОЛЬЗОВАНИЯ

⚠ ВНИМАНИЕ! Перед подключением вытяжки в розетку, убедитесь, что розетка с заземлением.

Соблюдайте особую осторожность, когда вытяжка работает одновременно с открытым газом или горелкой, которая зависит от поступления воздуха (либо от любых других источников, отличных от электроэнергии), так как вытяжка вытягивает воздух, нужный для горения. В этом случае необходимо обеспечить дополнительную вентиляцию помещения.

Обеспечьте соответствующую вентиляцию в помещении для безопасного использования кухонной вытяжки. В случае использования вытяжки одновременно с другими обогревательными устройствами (масляные радиаторы, газовые печи и т.д.), кроме электрических, может потребоваться дополнительная вентиляция помещения.

⚠ ВНИМАНИЕ! Во избежание снижения эффективности работы вытяжки и предотвращения ситуаций, при которых возможно возникновение пожара, своевременно проводите очистку алюминиевых жироулавливающих фильтров.

Ни в коем случае не доставайте и не проводите какие-либо другие операции с жироулавливающими фильтрами, когда вытяжка включена.

Не трогайте плафон лампы в течение получаса (30 мин.) с момента выключения вытяжки.

Во избежание повреждения фильтров и для предотвращения пожароопасных ситуаций, пламя газовых конфорок всегда должно быть закрыто посудой.

Во время процесса приготовления пищи не допускайте ситуаций, когда горячее масло осталось на включенной плите, так как это может стать причиной возгорания неочищенного алюминиевого жироулавливающего фильтра.

Данная кухонная вытяжка предназначена для работы в бытовых условиях.

⚠ ПРЕДУПРЕЖДЕНИЕ:

- при использовании с приборами приготовления пищи, доступные части вытяжки могут нагреваться;
- не использовать вытяжку для уменьшения задымления, возникшего в результате возгорания в квартире.

ТЕХНИЧЕСКИЕ ХАРАКТЕРИСТИКИ



| МОДЕЛЬ | HM 6080 B | HM 6080 W |
|---|-----------------------------|-----------|
| Тип управления | Электронное/ Сенсорное | |
| Количество скоростей | 3 | |
| Фильтр | алюминиевый | |
| Производительность (м3/ч) | 750 | |
| Уровень шума (дБ) | 65 | |
| Общая потребляемая мощность (Вт) | 233 | |
| Мощность двигателя (Вт) | 230 | |
| Диаметр патрубка воздуховода (мм) | 150 | |
| Лампа подсветки (Вт) | 2*1,5 | |
| Диапазон номинальных напряжений (В) | 220-240 | |
| Номинальная частота (Гц) | 50 | |
| Класс защиты от поражения электрическим током | I | |
| Длина шнура, м | 1,3 | |
| Цвет | Черный | Белый |
| Материал фасада | стекло | |
| Габариты изделия (ШxГxВ, мм) | 595x383x373/750 (с кожухом) | |
| Габариты в упаковке (ШxГxВ, мм) | 620x425x485 | |
| Вес нетто/брутто (кг.) | 10,4/12,4 | |
| Вес нетто/брутто (кг.) | 10,4/12,4 | |

** Производитель и импортёр оставляют за собой право изменять конструкцию, технические характеристики, функции, внешний вид и комплектацию товара без предварительного уведомления.*

Вся представленная в инструкции информация, касающаяся комплектаций, технических характеристик, функций, цветовых сочетаний носит информационный характер и ни при каких условиях не является публичной офертой.

Наша бытовая техника постоянно совершенствуется, улучшаются характеристики приборов, обновляется дизайн, поэтому рисунки и обозначения в инструкции могут незначительно отличаться от приобретённой Вами модели.

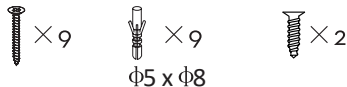
Настоящее изделие соответствует требованиям технического регламента таможенного союза о низковольтном оборудовании.

КОМПЛЕКТАЦИЯ

1. Вытяжка
2. Индивидуальная упаковка
3. Руководство по эксплуатации
4. Гарантийный талон
5. Верхний кожух воздуховода
6. Нижний кожух воздуховода
7. Обратный клапан
8. Гофрированная труба воздуховода

Крепежный комплект:

1. Шурупы 4x30 - 9 шт
2. Дюбель $\Phi 5 \times \Phi 8$ - 9 шт
3. Шурупы 3x10 - 2 шт
4. Кронштейн - 1шт



УПРАВЛЕНИЕ И ФУНКЦИИ



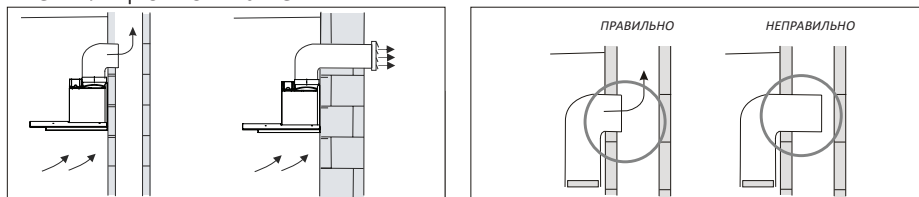
| | |
|---|--|
| | Кнопка включения/выключения. Нажмите кнопку, чтобы включить или выключить вытяжку |
| 1 | Кнопка низкой скорости работы вытяжки. Подходит для тушения и приготовления пищи с минимальным количеством пара. |
| 2 | Кнопка средней скорости работы вытяжки. Подходит для вентиляции во время обычного процесса приготовления. |
| 3 | Кнопка высокой скорости работы вытяжки. Подходит для вентиляции при высокой плотности дыма и большим испарением. |
| | Кнопка подсветки. Кнопка включения/выключения света. |

Режимы работы

Вытяжку можно использовать в 2-х режимах:

1. Режим отвода воздуха.
2. Режим рециркуляции (опционально).

Если вытяжка работает в режиме отвода воздуха, то все кухонные испарения, гарь, копоть, запахи, проходя через металлические (алюминиевые) жироулавливающие фильтры, выводятся за пределы помещения при помощи гофрированной трубы или пластикового воздуховода, который подключается к вентиляционной шахте.

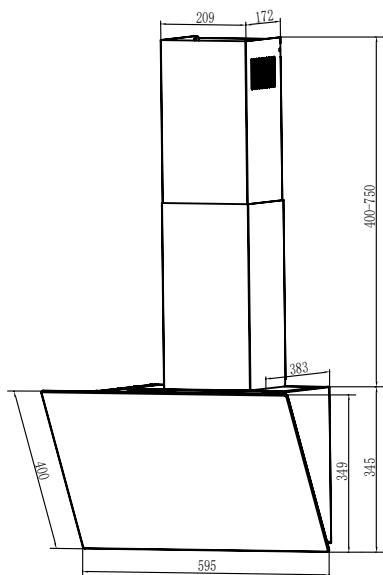


Варианты вывода трубы

⚠ ВНИМАНИЕ! Для получения высокого коэффициента полезного действия Вашей вытяжки, гофрированная труба по возможности должна быть как можно короче и с наименьшим количеством изгибов. При работе вытяжки в этом режиме нет необходимости в установке одноразовых угольных фильтров.

Если вытяжка работает в режиме рециркуляции, то она не подключается к вентиляционной шахте. Воздух проходит через вытяжку внутри кухни. При работе вытяжки в таком режиме, на неё должны быть установлены одноразовые угольные фильтры (приобретаются отдельно). Комплект рассчитан на 2-4 месяца эксплуатации (зависит от частоты использования вытяжки). По прошествии 2-4 месяцев комплект угольных фильтров следует заменить на новый для улучшения эффективности работы вытяжки. При использовании вытяжки в режиме рециркуляции снижается её производительность.

УСТАНОВКА



⚠ ВНИМАНИЕ! Установка и подключение вытяжки может быть произведена только квалифицированным специалистом.

Перед началом установки:

Распакуйте вытяжку и проверьте, что все функции работают. Убедитесь, что напряжение и частота, указанные на этикетке производителя, соответствуют напряжению и частоте в сети;

Проверьте, чтобы поверхность, на которую будет навешиваться вытяжка, была свободна от электрических проводов, кабелей и труб;

Металлические и стеклянные части вытяжки могут быть легко повреждены, если их

зацепить или ударить инструментами при установке. Позаботьтесь о защите поверхностей в процессе установки;

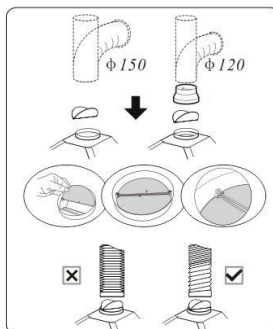
Накройте варочную поверхность или плиту картоном либо иным плотным материалом, чтобы избежать любых повреждений при установке вытяжки над ней;

Производитель не несет никакой ответственности за несоблюдение правил техники безопасности, при условии правильной работы электрических частей изделия.

Способ установки трубы воздуховода диаметром 150 мм: вставьте обратный клапан как указано на рисунке и установите гофрированную трубу.

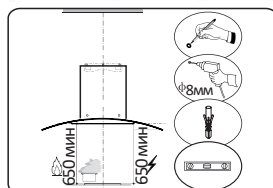
Внимание – лепестки клапана должны быть направлены вверх.

Способ установки трубы воздуховода диаметром 120 мм: вставьте заслонку, как показано на рисунке, и закрепите переходник перед установкой воздуховода. Гофрированная труба должна быть полностью вытянута.



Вытяжку следует устанавливать, соблюдая следующие правила:

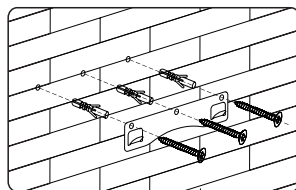
- над электрическими плитами на высоте не менее 650 мм;
- над газовыми горелками – не менее 750 мм.



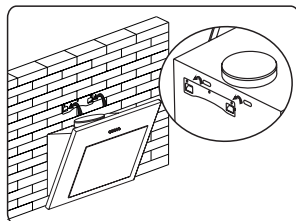
Перед тем, как приступить к любой операции по очистке вытяжки или ремонту убедитесь, что вытяжка отключена от электросети.

⚠ ВНИМАНИЕ! Прибор не предназначен для использования лицами (включая детей) с пониженными физическими, чувствительными или умственными способностями или при отсутствии у них жизненного опыта или знаний, если они не находятся под контролем или не проинструктированы об использовании прибора лицом ответственным за их безопасность.

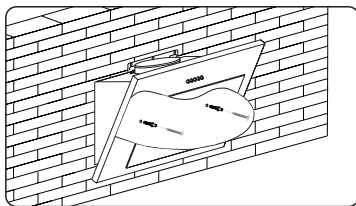
Просверлите 3 отверстия диаметром 8 мм для установки кронштейна. Закрепите кронштейн на стене с помощью прилагаемых винтов и пластиковых настенных дюбелей.



Приподнимите вытяжку и повесьте ее на настенный кронштейн.



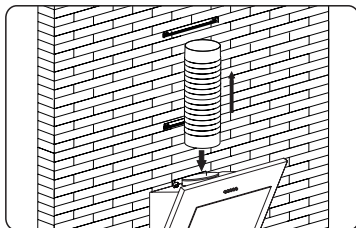
Просверлите 2 дополнительных отверстия диаметром 8-мм и закрутите винты и пластиковые настенные дюбели перед установкой.



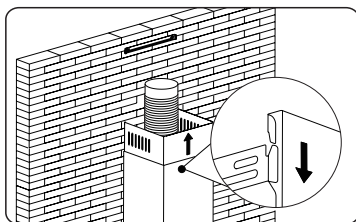
Отметьте и просверлите по 2 отверстия для кронштейнов верхнего и нижнего кожухов дымохода и затяните кронштейны винтами.



Установите обратный клапан к воздуховыпускному отверстию вытяжки, а затем присоедините к нему трубу, как показано на рисунке

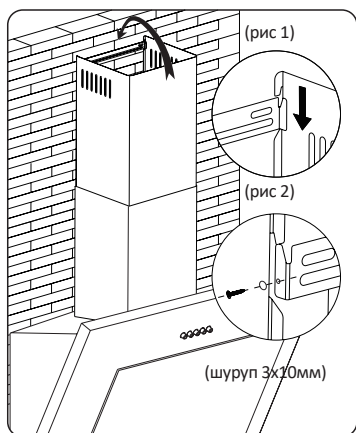


Вставьте верхнюю кожух дымохода в нижний. Затем потяните верхний кожух вверх и отрегулируйте до необходимой высоты.



Установить кожух дымохода можно двумя способами. См. прилагаемый рисунок для справки.

1. Просверлив 2 отверстия и закрепив кронштейн, повесьте кожух дымохода, совместив оба боковых замка. (Рис. 1)
2. Просверлив 2 отверстия и закрепив кронштейн, установите кожух, закрепив 2 винтами в обоих боковых отверстиях. (Рис. 2)



УХОД

Перед очисткой выключите вытяжку и отключите вилку из электросети.

Регулярная очистка

Используйте мягкую ткань, смоченную теплой мыльной водой или бытовым чистящим средством.

Не используйте металлические губки, химические абразивные материалы или жесткие щетки для очистки устройства.

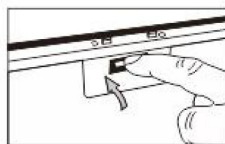
Чистка фильтра

Чистку фильтра необходимо производить один раз в месяц.

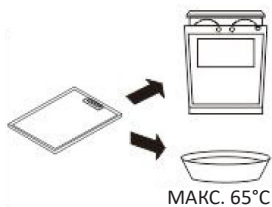


1 месяц

Снимите фильтр как показано на рисунке ниже и поместите его в горячую воду с моющим средством на 1 час.



Фильтр можно мыть в посудомоечной машине в вертикальном положении при температуре не выше 65°C.



ВОЗМОЖНЫЕ НЕИСПРАВНОСТИ И ИХ УСТРАНЕНИЕ

| НЕИСПРАВНОСТИ | ВОЗМОЖНЫЕ ПРИЧИНЫ | УСТРАНЕНИЕ |
|--------------------------------------|---|---|
| Лампочка горит, но мотор не работает | Возможная причина | Выключите вытяжку и обратитесь в сервисный центр |
| | Лопасты заблокированы | |
| | Поврежден мотор | |
| Лампочка и мотор не работают | Повреждена лампочка | Замените лампочку |
| | Шнур питания ослаблен | Подключите шнур питания |
| Вибрация | Лопасты повреждены | Выключите вытяжку и обратитесь в сервисный центр |
| | Мотор не закреплен надлежащим образом | |
| | Вытяжка не плотно зафиксирована | Зафиксируйте вытяжку |
| Недостаточная тяга | Расстояние между вытяжкой и поверхностью плиты слишком велико | Проверьте и отрегулируйте расстояние (650-750 мм) |

Если после этих проверок вытяжка всё ещё не работает, обратитесь в ближайший сервисный центр.

УТИЛИЗАЦИЯ



Устройство по окончании срока службы может быть утилизировано отдельно от обычного бытового мусора. Его можно сдать в специальный пункт приёма электронных приборов и электроприборов на переработку. Материалы перерабатываются в соответствии с их классификацией. Сдав это устройство по окончании его срока службы на переработку,

Вы внесёте большой вклад в защиту окружающей среды. Список пунктов приёма электронных приборов и электроприборов на переработку Вы можете получить в муниципальных органах государственной власти.

ПРЕДУПРЕЖДЕНИЕ! Упаковочный материал может быть опасен для детей!

Для утилизации упаковки и самого устройства обратитесь в центр сбора вторсырья. После этого отрежьте сетевой кабель и сломайте механизм закрывания двери. Картонная упаковка изготовлена из вторсырья и должна утилизироваться в центре сбора макулатуры. Соблюдая правила утилизации изделия, вы сможете предотвратить причинение ущерба окружающей среде и здоровью людей, который возможен вследствие неподобающего обращения с подобными отходами.

За более подробной информацией об утилизации изделия просьба обращаться к местным властям, в службу по вывозу и утилизации отходов или в магазин, в котором вы приобрели изделие.

УСЛОВИЯ ГАРАНТИЙНЫХ ОБЯЗАТЕЛЬСТВ

УВАЖАЕМЫЙ ПОКУПАТЕЛЬ!

Настоящий документ не ограничивает определенные законом права потребителей, но дополняет и уточняет оговоренные законом обязательства, предполагающие наличие соглашения сторон либо договора.

ПРАВИЛЬНОЕ ЗАПОЛНЕНИЕ ГАРАНТИЙНОГО ТАЛОНА

Внимательно ознакомьтесь с гарантийным талоном и проследите, чтобы он был правильно заполнен и имел штамп Продавца. При отсутствии штампа Продавца и даты продажи (либо кассового чека с датой продажи) гарантийный срок изделия исчисляется с даты производства изделия.

Запрещается вносить в Гарантийный талон какие-либо изменения, а также стирать или переписывать какие-либо указанные в нем данные.

ВНЕШНИЙ ВИД И КОМПЛЕКТНОСТЬ ИЗДЕЛИЯ

Тщательно проверьте внешний вид изделия и его комплектность. Все претензии по внешнему виду и комплектности изделия предъявляйте Продавцу при покупке изделия.

СРОК СЛУЖБЫ

Срок службы изделий NORDFROST составляет 5 лет со дня продажи через розничную торговую сеть. В течение этого времени изготовитель обеспечивает потребителю возможность использования товара по назначению, а также выпуск и поставку запасных частей в торговые и ремонтные предприятия.

ГАРАНТИЯ

Гарантийный срок – 1 год со дня продажи через розничную торговую сеть, но не более 3-х (трех) лет с даты производства.

Месяц и год изготовления зашифрован в серийном номере и указан на технической этикетке.

ГАРАНТИЙНЫЙ РЕМОНТ НЕ ОСУЩЕСТВЛЯЕТСЯ В СЛЕДУЮЩИХ СЛУЧАЯХ:

- если изделие использовалось в целях, не соответствующих прямому назначению;
- если неисправность явилась следствием небрежной эксплуатации, неправильной транспортировки или условий хранения, вследствие чего изделие имеет механические повреждения;
- если выход из строя произошел в результате естественного износа комплектующих;
- если имеются повреждения, причиной которых стало попадание внутрь изделия посторонних предметов, жидкости и т.д.;
- если обнаружены доказательства самостоятельного вскрытия изделия или его ремонт вне гарантийного сервисного центра;
- при неисправностях, возникших из-за перегрузки, повлекшей за собой деформацию или выход из строя внутренних механизмов, а также вследствие скачков или несоответствия напряжения электросети;
- если произошел естественный износ внешнего покрытия, пластиковых и металлических деталей и других материалов, не участвующих в непосредственной механической работе изделия.

СТОИМОСТЬ РЕМОНТА ОПЛАЧИВАЕТСЯ ПОКУПАТЕЛЕМ, ЕСЛИ:

- гарантийный период закончился;
- гарантия не распространяется на данный вид неисправности;
- для определения вида поломки требуется экспертиза, в результате которой доказано, что гарантия не распространяется на данный вид неисправности.

СЕРВИСНЫЕ ЦЕНТРЫ

Компания-производитель оставляет за собой право без предварительного уведомления вносить изменения в список авторизованных сервисных центров, включая изменения адресов и существующих телефонов.

Мы настоятельно рекомендуем использовать оригинальные запчасти. При обращении в сервисный центр следует иметь под рукой следующую информацию: модель, продуктовый номер и серийный номер. Данная информация находится на технической этикетке изделия.

Месяц и год изготовления зашифрованы в серийном номере и указаны на технической этикетке.

Если у Вас возникли вопросы по гарантийному сервисному обслуживанию либо Вы хотите приобрести запчасти или комплектующие, обратитесь в любой авторизованный сервисный центр или же позвоните по единому телефону сервисной службы:

8-800-700-12-25
(звонок по России бесплатный)

Пример расшифровки серийного номера:

6211 31000 11 0001 80 1, где

где **310** - год и месяц изготовления.

ПРИ ОБРАЩЕНИИ В СЕРВИСНЫЙ ЦЕНТР, ПОЖАЛУЙСТА, СООБЩИТЕ:

1. Характер неисправности (как можно точнее)
2. Номер модели
3. Серийный номер
4. Имя Покупателя, адрес, номер телефона
5. Дату покупки
6. Удобную дату для визита специалиста

По коммерческим вопросам, а также вопросам сотрудничества в рамках программы NORDFROST обращайтесь по телефонам:

+7 (863) 203-71-01 (02,03)

Manufacturer: Zhongshan Tianmei Electrical Appliances Co., Ltd

Address: No.8 Kuizhong Road, Dayan Industrial Dist, Huangpu, Zhongshan, Guangdong, P.R.C

Изготовитель: Чжуншань Тхеньмэй Электрикал эррлайнсис Ко., ЛТД.

Адрес: №8 Кхуйчжун Роуд, Тайень Индастриал Дист, Хуанпху, Чжуншань, Гуандун, КНР

Импортер / Importer: ООО «Диорит-Технис» / LLC «Diorit-Tekhnis»

Адрес: 347800, Россия, Ростовская область, г. Каменск-Шахтинский, ул. Ворошилова, 152

Address: 347800, Russia, Rostov region, Kamensk-Shakhtinsky, 152 Voroshilova Str.
Тел. / Tel: +7 (86365) 4-05-05, www.nordfrost.ru

Изготовлено в Китае



ГАРАНТИЙНЫЙ ТАЛОН

Талон действителен при наличии всех штампов и отметок

Модель № _____

Дата приобретения: _____

Серийный номер: _____

ФИО и телефон покупателя: _____

Наименование и юридический адрес организации продавца: _____

Подпись продавца: _____

Печать продающей организации: _____

Данные отрывные купоны заполняются представителем сервисного центра, производящего ремонт изделия. После ремонта данный гарантийный талон (за исключением заполненного отрывного купона) должен быть возвращен Владельцу.

Купон №1

Модель № _____

Серийный номер: _____

Дата поступления в ремонт: _____

Дата выдачи прибора: _____

Вид ремонта: _____

М.п.

Купон №2

Модель № _____

Серийный номер: _____

Дата поступления в ремонт: _____

Дата выдачи прибора: _____

Вид ремонта: _____

М.п.

Купон №3

Модель № _____

Серийный номер: _____

Дата поступления в ремонт: _____

Дата выдачи прибора: _____

Вид ремонта: _____

М.п.

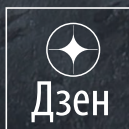
ВЫТЯЖКИ

Для заметок

Официальный сайт NORDFROST - www.nordfrost.ru



Присоединяйтесь к нам в социальных сетях:



В них вы можете подробно ознакомиться с ассортиментом бренда NORDFROST, найти интересующую информацию по технике, посмотреть видеообзоры на понравившийся товар, принять участие в конкурсах и розыгрышах, а также быть в курсе последних акций и новинок!